

Evaluering af arbejdet med den pædagogiske læreplan

Distrikt Baltorp

2022-2024



Arbejdet med den pædagogiske læreplan



Hvilke dele af vores pædagogiske læringsmiljø har vi særligt haft fokus på over de sidste to år?

- Fysiske rammer - Indretning af læringsmiljøer / legepladsen
- Leg og aktivitet
- Forældresamarbejde.

Hvordan har vi organiseret vores evalueringskultur?

Ledelsen i distrikt Baltorp har valgt en fælles tilgang til arbejdet med vores evalueringskultur.

Vi har udarbejdet en fælles tilgang, hvor alle seks børnehuse har skulle forpligte sig og arbejde med den fælles systematik og didaktik i forhold til vores valgte indsatser.

I forlængelse heraf, har vi udarbejdet en fælles plan for hele distriktet, som alle børnehuse har arbejdet systematisk efter, og lavet devalueringer undervejs, for til sidst at evaluere de tiltag, der er blevet arbejdet med.

Flere børnehuse har koblet processen til projektet "Sammen om Børn – bedre deltagelsesmuligheder for alle børn", hvor tiltag i forbindelse med BAL-analyse gav anledning til at udarbejde prøvehandlinger. Evalueringen har derfor været mere lokal, og den skriftlige del fra de lokale indsatser vil ikke indgå i den samlede evaluering.

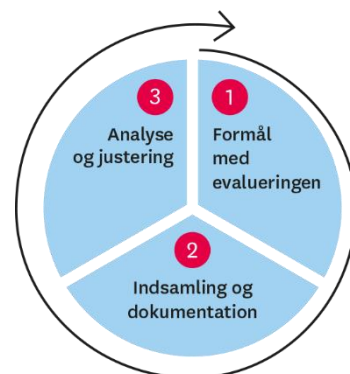
Hvordan har vi arbejdet med vores lokale skriftlige læreplan?

Distrikt Baltorp har haft tilsyn i hele 2023. Det har betydet, at distriktets børnehuse har arbejdet ud fra grundlaget i KIDS, og har forsøgt at udvikle på følgende områder.

- ▶ Fysiske rammer – Inde / ude. Læringsmiljøer, herunder indretning og æstetik / legepladsen
- ▶ Fokus på leg og aktivitet i hverdagen
- ▶ Relationen mellem barnet / børnene og de pædagogiske medarbejdere.

Vi har ikke evalueret den skriftlige læreplan undervejs, men tilsynene i de enkelte børnehuse blev en form for evaluering i sig selv. Tilsynsrapporterne ligger på børnehusets hjemmeside.

Evaluering og dokumentation af elementer i det pædagogiske læringsmiljø



Lederen er ansvarlig for, at arbejdet med den pædagogiske læreplan evalueres mindst hvert andet år med henblik på at udvikle arbejdet. Evalueringen skal tage udgangspunkt i de pædagogiske mål, herunder en vurdering af sammenhængen mellem det pædagogiske læringsmiljø i dagtilbuddet og børnenes trivsel, læring, udvikling og dannelse.

Evalueringen skal offentliggøres.

Lederen af dagtilbuddet er ansvarlig for at sikre en løbende pædagogisk dokumentation af sammenhængen mellem det pædagogiske læringsmiljø og børnenes trivsel, læring, udvikling og dannelse. Den pædagogiske dokumentation skal indgå i evalueringen.

Som led i at kunne evaluere sammenhængen mellem det pædagogiske læringsmiljø i dagtilbuddet og børnegruppens trivsel, læring, udvikling og dannelse kan der fokuseres på elementer i det pædagogiske læringsmiljø. På den ene side fx hvordan børnesynet, børneperspektivet og arbejdet med dannelse kommer til udtryk i det daglige pædagogiske arbejde, og på den anden side eksempelvis:

- børnegruppens trivsel og læring
- børn i udsatte positioners trivsel og læring
- tosprogede børns trivsel og læring
- det enkelte barns trivsel, læring, udvikling og dannelse.

Fokus på enkelte elementer kan bidrage til at kvalificere evalueringen af sammenhængen mellem det pædagogiske læringsmiljø og børnenes trivsel, læring, udvikling og dannelse."

Den styrkede pædagogiske læreplan, Rammer og indhold, s. 51

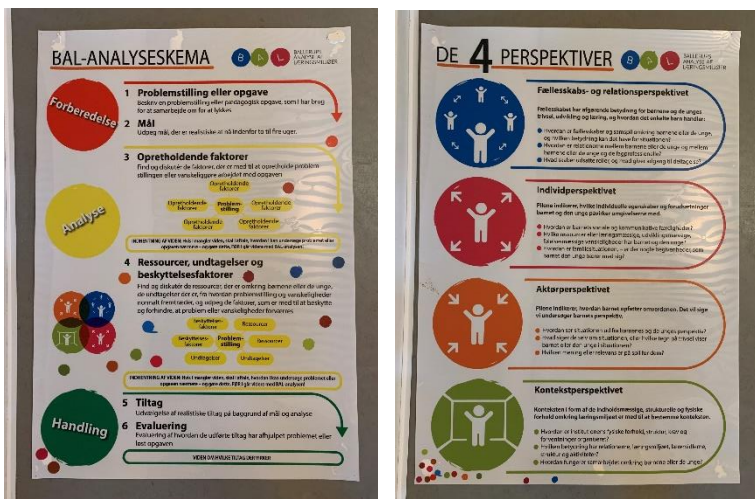
Udvælg en eller flere evalueringer, som I har gennemført i de seneste to år, og saml op på erfaringerne ved at svare på nedenstående fire spørgsmål for hver evaluering. De fire spørgsmål knytter an til trinene i en evalueringsproces. Vælg gerne evalueringer, som betød, at I efterfølgende ændrede jeres pædagogiske praksis.

Hvad var formålet med den evaluering, vi gennemførte?

- Vi har blandt andet valgt, at arbejde med et fælles fokus i forhold til at kvalificere vores "forældresamarbejde" i hele distriktet.

Hvilken pædagogisk dokumentation har vi indsamlet i arbejdet med den gennemførte evaluering?

Vi har anvendt BAL-analysen som afsæt til at arbejde med vores problemstillinger.



Medarbejderne i alle vores børnehuse arbejdede i mindre grupper med følgende spørgsmål.

- Hvornår oplever I at mentalisere i mødet med forældrene?
 - Hvornår oplever I, at tilknytningen får gode udviklingsbetingelser i forhold til forældresamarbejdet?
 - Hvornår oplever I, at relationel tilblivelse får gode udviklingsbetingelser i forhold til forældresamarbejdet?
 - Hvad er du / I blevet klogere på?
 - Hvad udfordrer / bliver dilemmafyldt i forhold til forældresamarbejdet?
 - Alle personalegrupper fremlagde, hvad de bøvler med, eller det, de mener, kan udfordre i forældresamarbejdet.
 - Alle seks børnehuse valgte derefter et tema i forældresamarbejdet, som vi skulle arbejde videre med i en BAL-analyse.
- BAL-analyse**
- Tematet omskrives til en problemstilling

- Det ønskede mål beskrives
 - Opretholdende faktorer og beskyttelsesfaktorer, trin 3 og 4
 - Tiltag, trin 5 - vi blev helt tydelige på, hvilke tiltag vi skulle arbejde med i perioden fra oktober – december
 - Evaluering – hvilken data vil være relevant at indhente undervejs i forløbet i forhold til tiltagene
 - Evalueringen, trin 6, arbejdede vi med på personalemødet i januar 2023
 - Lederne fremlagde BAL-processen, tiltagene og evaluering for hinanden på et ledermøde i januar 2023
-

Hvad lærte vi om vores indsats?

Kommunikation

- Vi har en opmærksomhed på at finde flere veje i kommunikationen, da vores forældregruppe er mangfoldig og behersker mange sprog. Vi ved, at der kan opstå situationer og misforståelser i vores dialog, hvor kommunikationen kan blive udfordret, fordi vi oplever og opfatter det sagte på mange forskellige måder. Vi arbejder på, at kommunikationen og dialogen får de bedste forudsætninger, så familierne oplever sig forstået.

Normer og Kultur

- I forhold til vores samarbejde med vores familier har vi en opmærksomhed på, at familierne kan have flere kulturelle baggrunde eller leve efter normer, som har stor betydning for den enkelte familie. Mange familier har aldrig oplevet eller haft kendskab til et dansk dagtilbud. Derfor kræver samarbejdet i høj grad, at vi oversætter og giver mulighed for, at familierne kan blive inviteret ind, så de får mulighed for at se, hvad der sker omkring deres børn.
- Mangfoldighed og kulturelle forskelle kan betyde, at vi har et meget forskelligt syn på børn, opdragelse, pædagogik, sygdom, kost, søvn m.m. Vi skal have respekt for og en opmærksomhed på at støtte vores familier i deres måde at være familie på. Vi arbejder på at skabe en fælles vej, så barnet får de bedste betingelser for at trives og udvikle sig.

Dagtilbuddet som kontekst

- Vi ved, at det er vigtigt, at vores forældre oplever sig velkomne i deres dagtilbud. Derudover arbejder vi på, at vores børn og familier oplever, at der er en hverdag som er genkendelig, og at dagtilbuddet har en form for struktur. Vi arbejder også på både at rekruttere og fastholde dygtige medarbejdere. Vi ved, at det er forudsætningen for, at både børn og familier oplever tillid og føler sig trygge i deres dagtilbud.
-

Hvilke ændringer og/eller justeringer af praksis gav evalueringen anledning til?

- Evalueringen har givet anledning til at koble vores opmærksomhedspunkter sammen med den viden og den kompetenceudvikling, vi har fået i arbejdet med "Sammen om børn – bedre deltagelsesmulighed for alle børn". Det betyder, at alle medarbejdere har en opmærksomhed på at mentalisere i mødet med forældrene; dvs. at kunne stille sig i forældrenes sted og at kunne se sig selv 'udefra', når misforståelser eller lignende opstår i samarbejdet eller i kommunikationen.
- Evalueringen har givet anledning til, at vi gerne vil dykke mere ned i teoribegrebet 'sociokulturel forståelse'. Vi vil gerne blive klogere på, hvordan vi derigennem kan kvalificere forældresamarbejdet yderligere.
- Evalueringen har givet anledning til, at flere børnehuse har implementeret deres prøvehandlinger og arbejder mere kontinuert med, at forældrene bliver inviteret mere ind i børnehuses praksis.

Inddragelse af forældrebestyrelsen



Hvordan har vi inddraget forældrebestyrelsen i evalueringen af den pædagogiske læreplan?

Forældrebestyrelsen har fået et oplæg med gennemgang af hele vores indsats i distrikt Baltorp med henblik på at kvalificere vores forældresamarbejde. Forældrebestyrelsen er derefter blevet inviteret med i en proces i forhold til følgende tre områder, som blev tydelige i vores arbejde og indsats:

- Kommunikation
- Normer og kultur
- Dagtilbuddet som kontekst

Forældrebestyrelsen blev delt i tre grupper. Hver gruppe fik til opgave at drøfte en af de tre områder; Kommunikation, Normer og kultur samt Dagtilbuddet som kontekst. Processen havde til sigte at se de tre områder ud fra et forældreperspektiv og drøfte, hvad der bliver vigtigt for forældrene, samt finde nogle highlights. Hver gruppe fik 25 minutter til at drøfte deres tema. Vi mødtes derefter i plenum for at dele drøftelser og perspektiver. Forældrebestyrelsens perspektiver er markeret med rødt i næste afsnit.

Kommunikation

- Vi har en opmærksomhed på at finde flere veje i kommunikationen, da vores forældregruppe er mangfoldig og behersker mange sprog. Vi ved, at der kan opstå situationer, hvor kommunikationen kan blive udfordret, og der kan opstå misforståelser i vores dialog, fordi vi oplever og opfatter det sagte på mange forskellige måder. Vi arbejder på, at kommunikationen og dialogen får de bedste forudsætninger, så familierne oplever sig forstået.

Forældreperspektiv

- Aula på flere sprog
- Ressourcetolk i børnehusene
- Face to face kommunikation
- Kommunikation der ikke bliver videreformidlet blandt personalet
- Kommunikation der bliver videreformidlet til det øvrige personale
- Nogle familier vil ikke være til besvær (derfor minimal kommunikation)
- Faste teams i børnehusene.

Normer og Kultur

- I forhold til vores samarbejde med vores familier har vi en opmærksomhed på, at familierne kan have flere kulturelle baggrunde eller leve efter normer, som har stor betydning for den enkelte familie. Mange familier har aldrig oplevet eller haft kendskab til et dansk dagtilbud. Det kræver i høj grad, at vi oversætter og giver mulighed for, at familierne kan blive inviteret ind, så de får mulighed for at se, hvad der sker omkring deres børn.
- Mangfoldighed og kulturelle forskelle kan betyde, at vi har et meget forskelligt syn på børn, opdragelse, pædagogik, sygdom, kost, søvn m.m. Vi skal have en opmærksomhed på og en respekt for at støtte vores familier i deres måde at være familie på. Vi arbejder på at skabe en fælles vej, så barnet får de bedste betingelser for at trives og udvikle sig.

Forældreperspektiv

- Inkluderende og en åbenhed over for andre kulturer
- Åbenhed over for andre højtider men fortsat bibeholde det danske
- Inkluderende i fællesskaber som sport, spejder m.m.
- Igangsætning af legegrupper og legeaftaler.

Dagtilbuddet som kontekst

- Vi ved, at det er vigtigt, at vores forældre oplever sig velkomne i deres dagtilbud. Derudover arbejder vi på, at vores børn og familier oplever, at der er en hverdag, som er genkendelig og at dagtilbuddet har en form for struktur.
- Vi arbejder både på at rekruttere og fastholde dygtige medarbejdere. Vi ved, at det er forudsætningen for, at både børn og familier oplever tillid og føler sig trygge i deres dagtilbud.

Forældreperspektiv

- Struktur og forudsigelighed skaber ro for børnene
- Vigtigt, at forældrene viser tillid til og engagement i stuen og personalet
- Forventningsafstemning mellem forældre og personale, særligt i afleveringssituationerne
- En smilende og imødekommende velkomst fra personalet. En hjælp fra ledelsen til at kunne gøre det / agere i det
- For at kunne føle tillid og tryghed i børnehuset er kommunikation alfa omega. Uanset om det er positivt eller negativt, så er kommunikation det vigtigste redskab.

Vi har aftalt i forældrebestyrelsen, at de tre områder bliver drøftet på de kommende husrådsmøder i alle syv børnehuse. Alle ledere sender deres proces for forældreperspektiver til Maiken Rishøj. Herefter vil der blive fulgt op på forældreperspektiverne med et samlet blik på et ledermøde, og derefter vil det blive drøftet på et personalemøde. Afslutningsvis vil det samlede billede på de tre områder igen blive drøftet og gennemgået i forældrebestyrelsen.

Det videre arbejde med og drøftelse af forældreperspektiverne:

- Husrådsmøder – perspektiverne bliver drøftet mere bredt
- Opsamling på et ledermøde
- Dialog på personalemøderne i distriktet
- Bestyrelsesmøde – tilbagemelding og opfølgning.

Det fremadrettede arbejde



"En systematisk og udviklende evalueringskultur er central for den løbende udvikling af den pædagogiske praksis, og målet er bedre pædagogiske læringsmiljøer for børnene gennem en systematisk evalueringskultur og en meningsfuld og udviklende feedback til det pædagogiske personale."

Den styrkede pædagogiske læreplan, Rammer og indhold, s. 50-51

Hvilke områder af vores pædagogiske læringsmiljø vil vi fremadrettet sætte mere fokus på?

Distrikt Baltorp har valgt at sætte fokus på temaer, som udspringer af KIDS-anbefalingerne i de seks børnehuse.

Det første tema er "organisering", som omhandler den pædagogiske hverdag, struktur, rutiner, arbejdsgange, aktiviteter m.m. Børnehuse skal med udgangspunkt i KIDS udarbejde og udvikle en organisering af børnehuset, som understøtter børnenes trivsel, udvikling, læring og dannelse. Børnehuse vil tage udgangspunkt i eget børnehus og udvikle tiltag, som skal sikre en styrket organisering med henblik på en bedre kvalitet for dagtilbuddet som helhed.

Vi har ydermere valgt temaet; "Leg og aktivitet i vuggestuerne og børnehaverne". Leg og aktivitet er centralt for børnenes hverdag, og hvad vi tilbyder som dagtilbud. Leg og aktivitet er vigtige elementer i hverdagen, og særligt med blik for, hvordan det pædagogiske personale er deltagende og understøtter både lege og aktiviteter sammen med børnene.

Distriktet vil arbejde systematisk og didaktisk med de to temaer i 2024. Vi vil lave to evalueringsslag, et i juni og et i december, hvor vi kan følge udviklingen tæt og se hvordan det skaber en bedre kvalitet i alle vores børnehuse.

Hvordan vil vi justere organiseringen af vores evalueringsslag?

Vi har tidligere anvendt BAL, Ballerups analyse af læringsmiljøer, til at understøtte vores evalueringer. De pædagogiske ledere har systematisk opsamlet data undervejs i forhold til de tiltag, som har været aftalt i børnehuse. Vi har i alle seks børnehuse arbejdet med BAL-processer, hvor vi har drøftet problemstilling, mål, analyse, tiltag og evalueringsspørgsmål. Efterfølgende har vi været i dialog, hvor vi har gennemgået evalueringen på personalemøderne i de respektive børnehuse, og lederne har lavet oplæg for hinanden til et ledermøde for at videndele de valgte tiltag i den pædagogiske praksis og evalueringen.

Fremadrettet har ledergruppen besluttet to temaer for hele distriktet, som tager udgangspunkt i vores KIDS-målinger. De pædagogiske ledere vil systematisk opsamle data i forhold til de pædagogiske indsatser og aktiviteter, hvor vi udfylder et fælles evalueringsskema løbende i alle syv børnehuse. Vi vil lave to nedslag om året, hvor vi efterfølgende samler op på vores indsatser på alle vores personalemøder, og efterfølgende vil lederne fremlægge for hinanden på et ledermøde.

Hvordan har eller vil vi på baggrund af denne evaluering ændre og/eller justere vores skriftlige pædagogiske læreplan?

Vi ser den pædagogiske læreplan som et vigtigt arbejdsredskab og vil på nuværende tidspunkt ikke ændre eller justere i den skriftlige pædagogiske læreplan.